

## 新北市積穗國民中學 111 學年度第一學期學校課程總體架構

一、本課程計畫經校內課程發展委員會審核通過日期：111 年 5 月 24 日

### 二、學校現況基本資料

學校類型	中型學校	創校日期	60 年 08 月 01 日	總班級數	33 班
網址	<a href="http://www.gsjh.ntpc.edu.tw/">http://www.gsjh.ntpc.edu.tw/</a>	電話	(02)2223-4747	傳真	(02) 2222-0342
校址	新北市中和區民安街 66 號			教職員工總人數	98 人
校長姓名	張國振	E-mail	kcc@jsgh.ntpc.edu.tw	到職日期	109 年 8 月 1 日
教務主任姓名	黃如琪	E-mail	dean00@jsgh.ntpc.edu.tw	校地面積	28191 平方公里
學生概況					
班別	班級數	班別	班級數		
普通班	29	一般智能資優資源班	0		
體育班	3	語文資優資源班	0		
技藝輔導專班	1	巡迴輔導班(含身障及資優類)	0		
集中式特教班	1	學前集中式特教班	0		
身心障礙資源班	1	學前巡迴輔導班	0		
數理資優資源班	1	學前巡迴輔導班	0		

### 三、學校背景分析

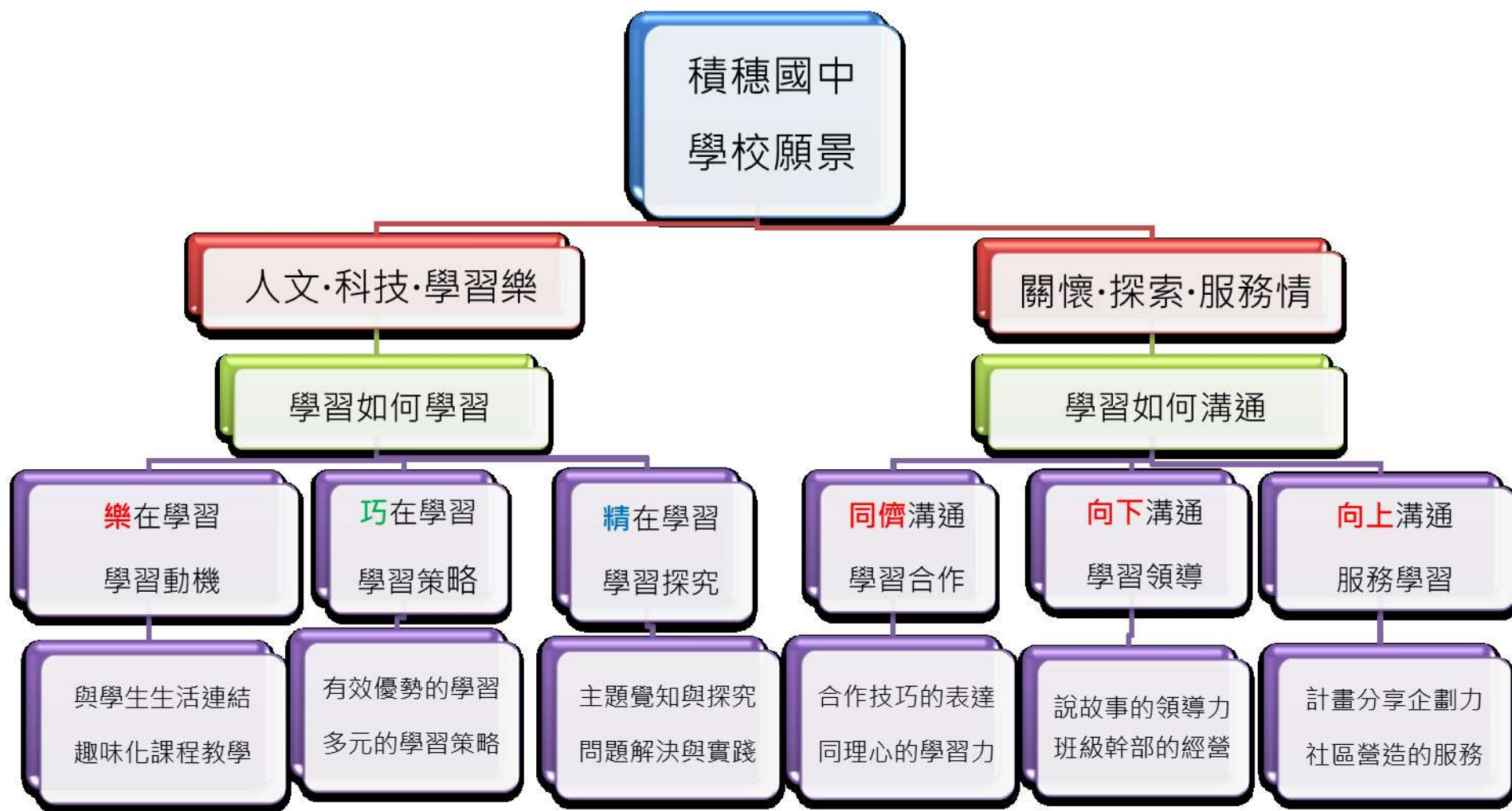
區分	面向	項目	機會點	威脅點	行動策略
學生特質	背景資料	人數規模	本校 110 學年度含體育班、特教班、資源班共 33 班，學生人數約有 790 人，屬於中型學校，規模適中。	1. 近年來因少子化的關係，有加上主要學生來源的積穗國小學生人數遽減，造成逐年減班，以致學校規模改變，在經費減少及行政支援變少情況下，學校經營難度提高。 2. 數資生人數少，缺乏典範學習的機會，學生學習的競爭力降低。 3. 私校蓬勃發展條件超優越，學區內的畢業生每年約有一成的新生選擇就讀私校。	1. 藉由資優班的資源，學校要廣為宣傳資優教育，積極招生，吸引學生與家長的關注。 2. 積極招收體育班學生。 3. 宣傳本校管樂團的優異表現，鼓勵附近學區學生參與，非學區內的學生也願意因參加管樂而跨區就讀。
		社經背景	1. 本校為都會區中的邊陲學校，學生家長多數為勞工階級，經濟情況普通。 2. 家長教少干預學校教師教學，老師可以充分發揮教學專業。	1. 中低收入戶約為__14_%，單親、隔代教養與寄養家庭比例為_24_%，原住民約有_2.2_%，新住民比例為__18.4_%。 2. 整體來說，家庭弱勢的比例偏高。 3. 家長對孩子的教育投入資源偏少。家長工作較忙碌，缺乏閒暇參與學校活動較少陪伴。	1. 健全家長組織，積極邀請志工參與，建構學校社區友善夥伴關係。 2. 爭取社區資源補助經濟弱勢學生課後輔費用，減輕經濟弱勢家庭負擔。做好親師溝通，提摠提供親職教育機會，傳播創新教育思維，帶給社區對教育現狀的認識。

	學習表現	生活常規	學生普遍個性較單純，容易引導，願意接受管教。	<p>1. 問題學生較多來自家庭問題，多數是因為家長無力管教。</p> <p>學生言語談吐不夠優雅，缺乏禮貌。</p>	<p>1. 透過品格教育的實施，落實於日常生活中。</p> <p>增進教師正向管教等班級經營知能，協助學生建立良好的生活常規。</p>
		課業學習	<p>1. 學生同儕間能合作單純可塑性高，善良服從性高。</p> <p>十二年國教強調多元發展及適性揚才，有利推行校本特色課程。</p>	<p>1. 學生對於課業學習的態度不夠積極，缺乏目標。</p> <p>2. 學生易自我設限裹足不前，自信心不足害怕挑戰。</p> <p>3. 閱讀理解力弱缺乏耐心。</p> <p>4. 英語學習能力偏弱，以致會考英語成績落在C級比例偏高。</p> <p>5. 家長對於孩子要求不高。</p> <p>特殊學生、單親及隔代教養家庭漸多，缺乏家長之督導，家庭功能不足，教師於教學及班級經營的挑戰增加。</p>	<p>1. 針對學生多元特質，開發多元創新課程，激勵學習動機，創造學習成功的機會。</p> <p>2. 因應 108 課綱重新檢視各領域教學目標是否達到提升素養能力。</p> <p>3. 採用分組合作學習教學模式。</p> <p>4. 數學領域實施適性分組教學。</p> <p>5. 鼓勵學生留校參加課後輔導，增加在校學習的機會。</p> <p>6. 爭取社區資源補助經濟弱勢學生課後輔費用。</p> <p>鼓勵未通過補救教學篩選測驗的學生，積極參加補救教學輔導。</p>
		社團活動	<p>1. 藉由 108 課綱的多元彈性，未來可規劃更多元的社團活動、聘請校外專才師資開設社團活動</p> <p>2. 擬規劃辦理社團期末成果展</p>	<p>1. 目前社團辦理師資多以校內師資開社團課程為大宗，專業性較為不足。</p> <p>2. 學生參與動態社團人數較多，但師資及場地不足，影響學生學習。</p>	<p>1. 邀請校外專才資源(魔術社、桌遊社、吉他社、自造社等)，入校深耕。</p> <p>2. 尋找社區資源，建置人才資料庫以投入社團活動永續經營。</p>

		服務學習	1. 未來可規劃至鄰近社區或是高齡養護中心進行服務學習。	目前大多數的服務學習以校內各處室活動規劃為主，服務的精神不足。	1. 擬至鄰近社區參訪，規劃尋覓適合結合學校附近社區的服務學習地點主動聯繫各視聽節目，讓表演性社團有表演的機會
教師特質	背景資料	學歷年齡	1. 學歷分布狀況：研究所(含博士班)畢業教師約占_61_%，學士約佔_39_%。 2. 任教年資比例：十年內教師佔_40_%，十至二十年教師佔_38_%，二十年以上教師佔_22_%。 3. 教師年齡分布狀況：未滿 35 歲佔 24% 35 歲以上未滿 50 歲佔 50% 50 歲以上~60 歲佔 26%	1. 中生代教師比例已超越資深教師比例，但中生代教師自我意識較強，比較不容易接受資深教師的經驗傳承。 2. 中生代教師常因面對家庭問題降低擔任行政工作意願。因年金改革關係，降低教師退休意願，以致無機會注入活水，整體教學活力很難提昇。	1. 建立師傅教師制度，以資深教師帶領新進教師，透過共同備課教學相長提升專業。
		專長結構	1. 各領域專長師資尚稱充足，任教科目均以本科專長為主，專業教學知能豐富。	因應 108 新課綱成立科技領域，但校內具有科技專長級資訊專長的合格人數不足，但因員額不足的關係，無法聘新進教師。	1. 鼓勵原有科技領域教師參加增能學分班，以增加專業知能。 盤點校內師資結構，鼓勵師資過剩的領域教師參加第二專長師資班，取得資格後可以平衡各領域的師資結構。

			2. 非專長授課比例低，每個領域的師資結構穩定。		
專業表現		課程特色	<p>1. 實施分組合作學習教學方式。</p> <p>2. 數學領域、健體領域參與學生學習成就標準本位評量計畫，對於評量的內容已能掌握。</p> <p>3. 英語歌唱比賽、詩詞吟唱比賽均以跨領域統整課程進行，透過活動將藝文領域和語文領域結合，具有特色。</p>	<p>1. 年輕教師對於課程的專研程度不足，多半只準備目前教授課程，對課程的深度著墨不多。</p> <p>教師教學方式仍趨於保守，對於創新教學方法參與意願低。</p>	<p>1. 正式教師皆已通過教師專業發展評鑑初階證書，對於教師專業已有充分的了解，只要給予教師增能的機會，教師專業水準必能提升。</p> <p>108 課綱實施後，藉著每位教師需公開授課的機會，鼓勵老師共同備課，設計特色課程。</p>
		教學亮點	<p>1. 本校英語領域、數學領域、健體領域均有教師參與國教輔導團，對於課程設計具有豐富經驗，並能落實於課堂中。</p> <p>英語領域、健體領域均有教師參加創新課程，獲得不錯的成績。</p>	<p>1. 部分教師仍囿於傳統教育理念，教學方法無法突破，更難跨出創新的腳步。</p> <p>教師參與學習社群或專業社群的意願不高。</p>	<p>1. 引進各種課程與教學增能資源、充實各種教學設備，提供老師能時時學習成長的機會。</p>

四、課程總體架構圖(須含學校願景、課程願景、課程目標及校訂課程內涵，以圖示呈現新課綱課程總體架構)





右圖為本校課程地圖，從人文、科技、學習與服務情6大學校願景出發，將學生所需能力項度以同心圓的概念逐步延伸出去，進而從學生的發，歸納學生所應培養的主要能力，拓展出學習如何溝通2大面向，期盼學生能在國中3年的生的方法策略及如何透過有效的溝通與人團隊合作

從學習如何學方面可細分與說明如下：

- (1) 樂在學習、學習動機—*a.*與學生生活連結，*b.*
- (2) 巧在學習、學習策略—*a.*有效優勢的學習，*b.*
- (3) 精在學習、學習探究—*a.*主題覺知與探究，*b.*

由學習如何溝通可細分與說明如下：

- (1) 同儕溝通、學習合作—*a.*合作技巧的表達，*b.*
  - (2) 向下溝通、學習領導—*a.*說故事的領導力，*b.*
  - (3) 向上溝通、學習服務—*a.*計畫分享企劃力，*b.*
- 課程的設計以在地化取材為出發，緊扣學校願景力，設計出不同年段學生的課程脈絡，構築屬於藍圖，進而發展學校特色。



部定課程

校訂課程

## 五、學習節數分配表

名稱  節數	部定課程（領域學習課程）																			校訂課程				學習總節數 (A+B)		
	語文 (8)			健康與體育 (3)		數學 (4)	社會 (3)			藝術 (3)			自然科學 (3)			科技 (2)		綜合活動 (3)			部定課程總節數 A	統整性主題/ 專題/議題探究課程	社團活動與技藝課程		其他類課程	校訂課程總節數 B
	國語文	英語文	本土語/ 手語	健康教育	體育		歷史	地理	公民與社會	音樂	視覺藝術	表演藝術	理化	生物	地球科學	資訊科技	生活科技	家政	童軍	輔導						
七年級	5	3	1	1	2	4	1	1	1	1	1	1	0	3	0	1	1	1	1	1	30	3	1	1	5	35
八年級	5	3	0	1	2	4	1	1	1	1	1	1	3	0	0	1	1	1	1	1	29	4	1	1	6	35
九年級	5	3	0	1	2	4	1	1	1	1	1	1	2	0	1	1	1	1	1	1	29	4	1	1	6	35

備註：1. 部定課程節數依總綱規定固定，不得更改。2. 校訂課程請另填寫「校訂課程一覽表」。

### ※校訂課程一覽表(請依實際情形填寫)

年級	類別	編號	課程名稱	課程重點	備註
七	統整性主題	1	生活中的議題—環境教育	閱讀多元題材，文轉圖學習策略。由淺入深靈活運用文字，培養學生人文素養。	每週1節
	統整性主題	2	「民」以食為「安」	由淺入深靈活運用文字，培養學生人文素養。	每週1節
	統整性主題	3	積穗「員」來如此	了解社區文化、察覺社區問題、探討解決策略。	每週1節



	社團活動	4	多元社團	學生多元展能。	每週 1 節
	其他類型課程	5	班級首映會	落實品格教育。	每週 1 節
八	統整性主題	1	積數穗根—數理做中學	透過數學遊戲、魔數、科普文章等，激發學生樂於學習，沉浸其中，以提升術學學習成效。	每週 1 節
	統整性主題	2	「樂」讀文化/Fun 樂讀	閱讀多元題材，文轉圖學習策略。	每週 1 節
	統整性主題	3	遊藝天下—中國篇	了解自我歷史、認識世界文化，並藉由分析國際議題以拓展國際視野。	每週 1 節
	統整性主題	4	科學・世界	藉由科學原理在生活中的應用，讓學生了解科學即存在於生活。	每週 1 節
	社團活動	5	多元社團	學生多元展能。	每週 1 節
	其他類型課程	6	班級首映會	落實品格教育。	每週 1 節
九	統整性主題	1	閱讀策略	讓學習者透過不同主題的文章閱讀，間接導入閱讀策略教決，培養學生在緊繃的會考備戰期能夠運用多原的閱讀策略來應對科普類型的文章閱讀。	每週 1 節
	統整性主題	2	全球關聯	藉著分析國際議題，拓展國際視野，關心台灣與國際社會的互動關係，進而培養道德思辨的態度，也能養成社會責任感和公共事務參與的意識。	每週 1 節
	統整性主題	3	積數穗根—策略與表達	透過數學遊戲、魔數、科普閱讀及摺紙操作，以培養學生觀察與探究的能力，間接對生活中真實問題的關心與敏銳度，透過文字的閱讀理解、資訊擷取及問題分析等能力，進一步提出問題的策略與表達能力。	每週 1 節
	統整性主題	4	生活中的科學	藉由科學原理在生活中的應用，讓學生了解科學即存在於生活。	每週 1 節
	其他類型課程	5	品格第一	落實品格教育	每週 1 節
	其他類型課程	6	班級首映會	落實品格教育。	每週 1 節

## 六、法律規定教育議題實施規劃

序 號	重要教育工作	納入課程規劃實施情形			本學期 實施時數	相關規定說明
		實施 年級	領域學習或彈性學 習課程別	實施 週次		
1	性別平等教育課程或活動	七、八	兩性平等教育課程	4	1	* 性別平等教育法第 17 條 每學期至少 4 小時 * 兒童及少年性剝削防制條例第 4 條 每學年應辦理兒童及少年性剝削防治教育課程或教育宣導(建議融入)
		七、 八、九	兩性平等教育課程	9	2	
		七	健體領域	2-8	1	
2	性侵害防治教育課程	七	專輔宣講	7	2	* 性侵害犯罪防治法第 7 條 每學年至少 4 小時
		八	專輔宣講	7	2	
		九	綜合活動領域	2	2	
3	環境教育課程	七	自然領域、班會	3、10	2	* 環境教育法第 19 條 每學年至少 4 小時 (含海洋教育 1 小時，環境倫理、永續發展、氣候變遷、災害防救、能源資源永續利用 3 小時)
		八	自然領域、班會	3、10	2	
		九	自然領域、班會	3、10	2	
4	家庭教育課程及活動	七	綜合活動領域	2	2	* 家庭教育法第 12 條 每學年至少 4 小時
		八	綜合活動領域	2	2	
		九	綜合活動領域	2	2	
5	家庭暴力防治課程	七、 八	綜合領域	3-8	1	* 家庭暴力防治法第 60 條) 每學年至少 4 小時

		八	社會領域	13-18	2	
		九	綜合活動領域	2	2	
6	全民國防教育	七	軍事踏步進場	9	1	*全民國防教育法第7條
		七、 八、 九	朝會	每周	3	
7	國際教育	七	社會領域	7	2	依本局 109 年 2 月 20 日新北教新字第 1090294487 號函辦理，自 110 學年度起實施國際教育 4 堂課。 每學年實施 4 節課，原則每學期 2 節課，惟經由各校課程委員會通過後，得彈性調整實施學期。
		八	社會領域	8	2	
		九	英語領育	7-10	3	

備註：

(一)必要辦理項目（融入課程實施）說明：

- 國民中小學除應將性平等教育融入課程外，每學期應實施性別平等教育相關課程或活動至少 4 小時(性別平等教育法第 17 條)。  
另依「兒童及少年性剝削防制條例」第 4 條規定:「高級中等以下學校每學年應辦理兒童及少年性剝削防治教育課程或教育宣導」。
- 依據「性侵害犯罪防治法」第 7 條之規定：各級中小學每學年應至少有 4 小時以上之性侵害防治教育課程(課程內容應包括：兩性性器官構造與功能；安全性行為與自我保護性知識；性別平等之教育；正確性心理之建立；對他人性自由之尊重；性侵害犯罪之認識；性侵害危機之處理；性侵害防範之技巧；其他與性侵害有關之教育)，學校應運用多元方式進行教學。
- 環境教育課程每學年至少 4 小時(含海洋教育 1 小時，環境倫理、永續發展、氣候變遷、災害防救、能源資源永續利用 3 小時)(環境教育法第 19 條)。
- 家庭教育課程每學年至少 4 小時(103.6.18 修正公布之家庭教育法第 12 條高級中等以下學校每學年應在正式課程外實施四小時以上家庭教育課程及活動，並應會同家長會辦理親職教育)。
- 依據「家庭暴力防治法」第 60 條之規定：高級中等以下學校每學年應有 4 小時以上之家庭暴力防治課程，但得於總時數不變下，

彈性安排於各學年實施。

6. 依據「全民國防教育法」第 7 條規定：「各級學校應推動全民國防教育，並視實際需要，納入教學課程，實施多元教學活動」請各國中小融入相關學習領域及活動進行教學。
7. 依據本局 109 年 2 月 20 日新北教新字第 1090294487 號函文各校，自 110 學年度起實施國際教育 4 堂課，學校得將國際教育議題融入生活課程、英語文、社會及綜合活動等領域，規劃多元適性之教學課程，每學年將課程計畫提經學校課程發展委員會審查；每學年實施 4 節課，原則每學期 2 節課，惟經由各校課程委員會通過後，得彈性調整實施學期。
8. 集中式特教班配合各議題規定時數辦理，可採用下列方式進行：配合學校行事、融入領域學習或特殊需求領域課程或運用早自習、班會等時間進行。

(二)各校依實際需要自行選擇辦理項目

1. 防災教育課程(98.2.17 北府教環字第 0980095022 號函)。
2. 品德教育融入教學(94.12.06 北府教特字第 0940840650 號)及品德教育(教育部國教署 107.5.3 臺教國署國字第 1070049374 號函)。
3. 交通部兒童安全通過路口教案會議(107.3.6 新北教社字第 1070366699 號函)。
4. 國中多元評量素養融入教學(103.03.27 北教中字第 1011512677 號)。
5. 提升國中英語教學品質(103.04.30 北教中字第 1031713254 號函)。
6. 國民中學深耕閱讀融入教學(103.05.13 北教中字第 1031816070 號函)。
7. 七年級「青春 orz-品德教育手冊」及八年級「品德蜜蜜甜心派教學手冊」，為導師配合早自習及班會時搭配影片之教學手冊，請國中各校應安排於每學年度 9 月起，每月第一週班會統一播放，每月播放 1 個單元(101.2.6 北教特字第 1011176798 號函)。
8. 法治教育課程列入課程計畫，每學年度國中八年級實施 3 小時融入式教學(教育部 101.7.15 臺國(二)字第 1010123004 號函辦理)。
9. 依教育部國民及學前教育署 105 年 5 月 24 日臺教國署國字第 1050057776 號函，請各公私立國中課程發展委員會「生涯發展教育議題課程小組」規劃生涯發展教育融入各領域課程計畫。
10. 資訊素養觀念宣導(108.3.11 新北教研資字第 1080399532 號函)。

**七、教科書選用或自編一覽表**(校訂課程請自行填列課程名稱，亦可自行增加欄位。

名稱  年級	部定課程（領域學習課程）																				校訂 課程
	語文			健康與體育		數學	社會			藝術			自然科學			科技		綜合活動			上列第五點
	國語文	英語文	本土語／手語	健康教育	體育		歷史	地理	公民與社會	音樂	視覺藝術	表演藝術	理化	生物	地球科學	資訊科技	生活科技	家政	童軍	輔導	
七年級	翰	翰	真平	南	南	南	翰	翰	翰	康	康	康	康	康	康	康	康	康	康	康	自編
八年級	翰	康	×	康	康	康	翰	翰	翰	康	康	康	康	康	康	康	康	翰	翰	翰	自編
九年級	翰	康	×	南	南	康	翰	翰	翰	康	康	康	翰	翰	翰	康	康	翰	翰	翰	自編

## 八、課程實施與說明

(一)於學校網站首頁設置連結至「新北市國中小課程計畫備查資源網」(依規定學校須公告通過備查之課程計畫，請各校務必設置連結)

1. ☒是，網址：http://www.gs.jh.ntpc.edu.tw/default\_page.asp

2. ☐否。

(二)課程發展委員會運作(依據 12 年國教總綱，學校課程發展委員會應掌握學校教育願景、發展學校本位課程，並負責審議學校課程計畫及進行課程評鑑等，請學校說明未來如何透過課發會落實達成以上功能)

#### 一、課程發展委員會組織及分工

(一)組織：本會設置委員共 22 人，委員均為無給職，其組成方式如下：

(1)學校行政人員代表 6 人：由校長及教師兼行政人員共同選(推)舉之，校長及各處室主任(不含人事、主計)為當然委員。

(2)年級教師代表 3 人：由各年級導師選(推)舉之。

(3)特殊類型教育班教師代表 1 人：由特殊教育班、體育班、藝術才能班選(推)舉之。

(4)領域/科目教師代表 10 人：由各領域/科目召集人(含國語文、英語文、數學、社會、自然、科技、藝術、綜合活動、健康與體育、特教領域)擔任之。

(5)教師組織代表 1 人：由教師組織選(推)舉之。

(6)學生家長委員會代表 1 人：由學生家長委員會選(推)舉之。

(二)職掌：本會下設各領域/科目教學研究會(以下簡稱各研究會)，分為國語文、英語文、數學、社會、自然、科技、藝術、綜合活動、健康與體育、特殊需求領域課程等教學研究會，職掌如下：

(1)擬定所屬領域/科目課程計畫。

(2)分析所屬領域/科目之審定本教材，或自編教材。

(3)進行橫向及縱向課程統整或補強規劃事宜。

(4)規劃所屬領域/科目教師專業成長進修計畫。

(5)擬定所屬領域/科目教學評量。

(6)擬定所屬領域/科目教師教學評鑑指標，並實施教學評鑑。

(7)實踐課程與協同教學相關事宜。

(8)檢討與改進所屬領域/科目教學策略與成效。

(9)其他有關所屬領域/科目相關事宜。

(三)任期：本會委員任期為一學年，連選得連任。遞補候補委員或補選(推)舉產生之委員，其任期均至原任期屆滿之日止。

委員於任期中因故無法執行職務時，應解除其委員職務。

(四)會議：本會每學年定期舉行四次會議，以每學期各兩次為原則。但經委員二分之一以上連署開會時，校長應召開臨時委員會議。

本會開會時，校長為當然主席，校長因故無法主持時，由委員互推一人為主席。

本會開會時，應有全體委員二分之一以上出席，及出席委員二分之一以上之決議行之。但學校課程計畫為學校本位課程規劃之具體成果，應由全體委員三分之二以上出席，及二分之一以上出席委員通過，始得送新北市政府教育局(以下簡稱教育局)備查。

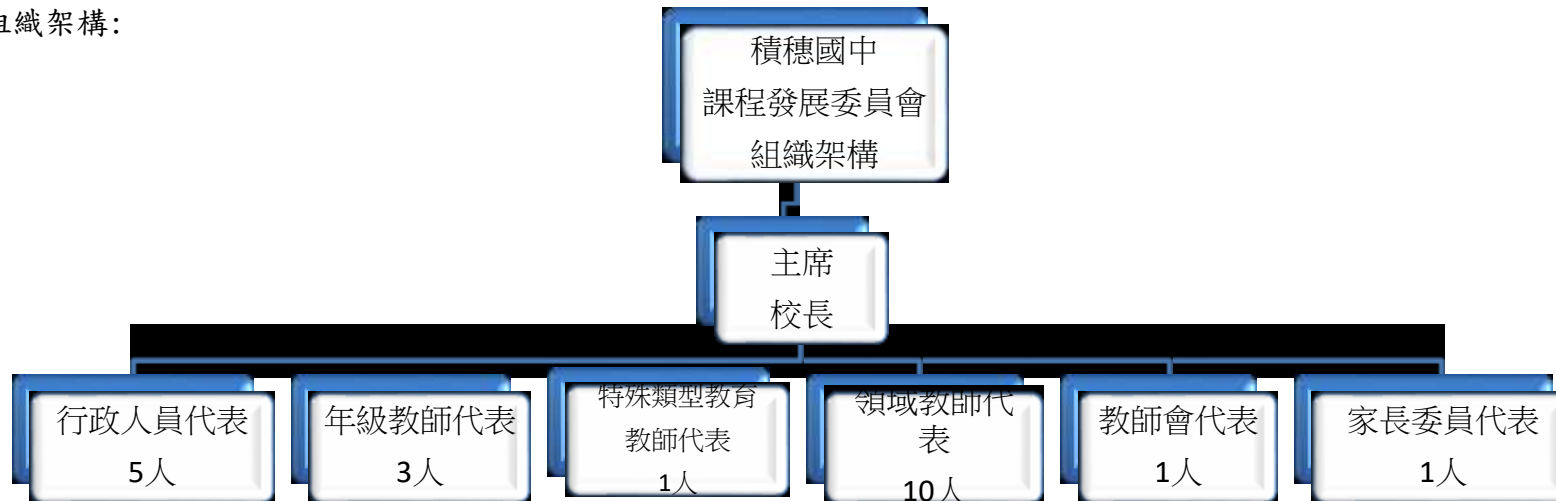
(1) 本課程發展委員會由校長召集，然如經委員二分之一（含）以上連署召集時，得由連署委員互推一人召集之。

(2) 本課程發展委員會開會時得視實際需要，邀請諮詢委員或其他相關人員列席。

(3) 本課程發展委員會下設各學習領域課程小組，其設置辦法令訂之。

(4) 本課程發展委員會之行政工作，由教務處主辦，相關單位協辦。

二、組織架構：





### 三、分工與運作：

#### (一) 組織分工：

積穗國中課程發展委員會組織分工

組別	召集人	成員	主要任務
主任委員	張國振校長		1.召集委員會議。 2.督導學校本位課程之發展。 3.協調統整各項工作之執行。
輔導諮詢委員		黃永和教授	1.指導學校本位課程之發展。 2.提供課程設計、實施和評鑑之諮詢。
課程發展組	黃如琪主任	劉秀紅組長 領域教師代表	1.研擬十二年國教試辦計畫。 2.規劃十二年國教課程試辦之各項工作。 3.擬訂學校本位課程發展方向。 4.研擬全校總體課程計畫。 5.統整課程設計研發。 6.提供學習領域課程小組之諮詢。 7.校內全盤教育策畫。
課程實施組	游鎧澤主任	盧柏宏組長 林家立組長 張武雄組長	1.研擬統整課程實施模式。 2.研擬協同教學模式。 3.規劃彈性教學時間學習活動。

		各年級級導師 教師會代表	4.規劃教學成果觀摩會。
課程推廣組	李尚仁主任	蔡承儒組長 吳淑倩組長 李亞璇組長	1.結合社區資源，建立支援系統。 2.建置網路資訊，宣導十二年國教理念。 3.辦理社區及家長十二年國教課程理念與試辦宣導。
特殊課程組	莊志勇主任	林欣儀組長 唐思涵組長 游築蟬組長	1.統整特殊課程。 2.特殊學生鑑定。 3.多元技藝學習。
教師成長	林偉煌會長	級導師 領域教師代表 教師會代表	1.規劃辦理十二年國教課程教師進修研習活動。 2.提供教師十二年國教課程相關資訊 3.提供相關教學資源及設備。

### 3、課程發展委員會及學習領域小組運作方式及預定進度

日期	會議主題	地點	參加人員	內容
111/5/24	課程發展 委員會議	明道大樓 英語情境教室	全體委員 諮詢委員	審核與規劃 111 學年度第一學期課程計劃。
111/6/22	課程發展 委員會議	明道大樓 英語情境教室	全體委員 諮詢委員	1.審核與規劃 111 學年度第一學期課程計劃。 2.審核 111 學年度各年級教科書版本。
111/8/26	課程發展 委員會議	明道大樓 英語情境教室	全體委員 諮詢委員	研議 111 學年度第一學期領域統整課程設計方案
111/9/19	課程實施組會議	明道大樓	校長、教務主任	規劃教師公開觀課實施方案

		英語情境教室	學務主任、輔導主任 課程實施組成員	
111/10/24	教師成長組會議	明道大樓 英語情境教室	校長、教務主任 學務主任、輔導主任 級導師、教師會代表	規劃推動各學習領域進修研習活動
111/11/07	課程評鑑暨課程展小組會議 (一)	明道大樓 英語情境教室	課程發展小組成員	研議教師評鑑活動方案
111/12/12	課程發展小組會議(二)	明道大樓 英語情境教室	課程發展小組成員	研議 111 學年度第二學期校定課程設計方案
111/01/02	課程發展委員會期末會議	明道大樓 英語情境教室	課程發展小組成員	審核與規劃 111 學年度第二學期課程計劃。
112/01/16	課程發展小組會議(三)	明道大樓 英語情境教室	全體委員 諮詢委員	教學工作總檢討 成果展覽及彙編 審核修正 111 學年度第二學期課程計劃。

(三)學校推動課程教師專業學習社群組織與運作

社群名稱	成員	運作時間	學習主題
「跨域的生活素養教學與評量設計」	跨領域教師	每月 1 次	課程共備、教學研討
「多元數位學習 GO」	跨領域教師	每月 1 次	課程共備、教學研討

(四)學校推動課程教師專業研習及成長活動規劃（須含針對新課程推動之相關課發會議、領域會議及專業研習及成長活動等，合列或分列均可。另依據「新北市高級中等以下學校就讀普通班身心障礙學生教學及輔導辦法」第 13 條之規定，學校行政人員、普通班教師及其他相關人員，每學年應至少接受三小時之特殊教育專業知能研習，建議納入法定研習。）

會議(研習)名稱	辦理場次	研討主題
----------	------	------

各領域教學研究會	各領域每學期 4-5 場	領域課程設計分享 素養導向教材分析 素養評量設計討論 學生成就評量標準研討
數學適性分組教學教師增能	每月 1 場	數學奠基課程 數學魔數 數學桌遊研發 補救暨適性分組教學策略 資訊融入教學
分組合作學習與教授有約	每學期 3 場	分組合作教學理念分享 分組合作教學技巧分享
特殊教育專業知能研習	每學年 1 場(3 小時)	特殊教育專業知能分享
寒假、暑假教師教學增能研習	暑假 21 小時 寒假 7 小時	教師教學策略研究 重要教育政策和議題探討 戶外教育 閱讀理解

會議(研習)名稱	辦理場次	研討主題
各領域教學研究會	各領域每學期 4-5 場	領域課程設計分享 素養導向教材分析 素養評量設計討論 學生成就評量標準研討
數學適性分組教學教師增能	每月 1 場	數學奠基課程 數學魔數 數學桌遊研發

		補救暨適性分組教學策略 資訊融入教學
分組合作學習與教授有約	每學期 4 場	分組合作教學理念分享 分組合作教學技巧分享
特殊教育專業知能研習	每學年 1 場(3 小時)	特殊教育專業知能分享
寒假、暑假教師教學增能研習	暑假 21 小時 寒假 7 小時	教師教學策略研究 重要教育政策和議題探討 戶外教育 閱讀理解

## 九、課程評鑑規劃

層面	對象	評鑑重點	評鑑人員	評鑑資料蒐集方法	評鑑時程	評鑑結果運用
例： 課程設計	課程總體架構	教育效益	全體課發會委員	訪談	學期末	提供課發會修正 校本課程架構
課程設計	課程總體架構 校定課程計畫 部定課程計畫	教育效益	全體課發會委員	訪談問題 領域教研會對話 討論	學期末	提供課發會修正 校本課程架構

課程實施	<ul style="list-style-type: none"> <li>課程計畫</li> <li>自編教材或學習單</li> <li>課發會、領域課程小組之會議記錄</li> <li>觀察教學現場</li> <li>教學檔案</li> </ul> <p>學生學習報告或檔案</p>	<ul style="list-style-type: none"> <li>教材</li> <li>教學策略</li> </ul> <p>課程審核機制</p>	<ul style="list-style-type: none"> <li>各學習領域召集人</li> </ul> <p>各任課教師</p>	<ul style="list-style-type: none"> <li>意見調查</li> <li>文件分析</li> </ul> <p>對話討論</p>	各學習領域教學研究會時間	提供領域課程小組調整課程計畫參考
課程效果	<ul style="list-style-type: none"> <li>課程計畫</li> <li>行政人員、教師、家長或學生的意見交流、訪談</li> <li>教學檔案</li> <li>學生學習報告或檔案</li> <li>評量分析資料</li> </ul> <p>補救教學之設計與實施</p>	<p>教師自評</p> <p>教學省思</p> <p>學生多元的評量結果</p> <p>學生、家長問卷</p>	全體課發會委員	<ul style="list-style-type: none"> <li>檢核</li> <li>意見調查</li> <li>文件分析</li> </ul> <p>對話討論</p>	學期末	提供領域課程小組調整課程計畫參考



# 十、國中會考後至畢業典禮前課程活動規劃安排

週次	國語文	英語文	數學 數學素養	社會				自然與生活科技			
第十六週	1. 會考考題檢討 2. 校園巡訪隨筆 3. 影片欣賞	Zootopia 唱英文歌 學英文	檢討會考題目 數學桌遊 對稱打洞遊戲	地理	歷史	公民	歷史統整	理化	地球科學	生活科技	生活中的科學
				檢討會考題目	「王者之聲」影片欣賞與分組討論	國際新聞時事與分組討論:環境議題	單元六大國博弈	紙杯喇叭	紙杯喇叭	資訊產業與人類社會	統一力場理論
第十七週	1. 高一先修成語教學 2. 高一成語先修與討論	阿滴英文 10 句常用英文 出國問路篇	摺紙製作 禮物盒 數學桌遊	寰宇世界，世界看臺灣 目前世界局勢與全球挑戰	「四大古文明」影片欣賞與分組討論	國際新聞時事與分組討論:經濟議題	單元六大國博弈	迷你沖天炮	迷你沖天炮	資訊產業與人類社會	手機顯微鏡

第十八週	1. 影片欣賞 2. 影片討論 3. 畢業感言	亞當先生 看故事學 英文	軍艦棋 編織魔術 方塊	寰宇世界，世界看臺灣 欣賞紀錄片 《HOME》前半	「四大 古文 明」影片欣賞 與分組 討論	國際新聞時事 與分組 討論：政治議題	單元六 大國博 弈	電池的回收	電池的回收	網路平台的影響力	研究 外接 手機 顯微 鏡的 結構
------	-------------------------------	--------------------	-------------------	---------------------------------	----------------------------------	--------------------------	-----------------	-------	-------	----------	----------------------------------

週次	藝術與人文			綜合活動			健康與體育		共同活動
-	音樂	美術	表演	輔導	童軍	家政	健康	體育	品格教育
第十六週 -	分組活動：蒐集 10 種心情或風格之遊戲配樂	設計製作畢業簽名卡	【那些年，我們一起相處的奇蹟校園】 劇本撰寫 角色分配 分鏡規劃	人生價值孰重孰輕？	月亮測方位	我的拿手菜	職業健康：影音檔「職業病大進擊」、「職業大爆走」、「各種職業在你面前吵架」。	籃球賽	青春 Orz 公德篇——大家來找茶

第十七週	發給各組3張電影海報 請各組為海報搭配音樂和演一戲劇拍攝簡短海報預告片。	剪貼值得紀念照片(製作畢業簽名卡)	【那些年，我們一起相處的奇蹟校園】 拍攝 剪接	回憶點 滴在心 頭	畢業惜 別會	我的拿手 菜	社區健康促進： 影片-「守護咱ㄟ 社區」。	游泳育 樂營	青春 Orz 誠 信篇— 絕對沒 問題 part1
第十八週	小組發表：繼續完成上週進度，後半段發表每組的電影預告片。	繪製插圖和簽名(製作畢業簽名卡)	【那些年，我們一起相處的奇蹟校園】 拍攝 剪接	回憶點 滴在心 頭-發表	畢業惜 別會	畢業佳餚	社區健康促進：. 影音檔-「健康百分百，人生才精彩」健康社區影片。		青春 Orz 誠 信篇— 絕對沒 問題 part2

十一、學校作息表(附上一張空白課表即可)

新北市立積穗國民中學  
110 學年度 第 1 學期 課程表

教師：

五	四	三	二	一	星期	科目 時間	
					07:40 / 08:10	早自習	上
					08:20 / 09:05	第一節	
					09:15 / 10:00	第二節	
					10:20 / 11:05	第三節	
					11:15 / 12:00	第四節	午
					13:20 / 14:05	第五節	
					14:15 / 15:00	第六節	
					15:15 / 16:00	第七節	
					16:10 / 16:55	第八節	下

編號： 實施日期：110.10.01 ~ 111.01.20  
總時數：