

112學年度技藝專班暨抽離式合作班 申辦說明會(家長場)

積穗國中 輔導處

2023.02.14 (二) 19:00-21:00

新北學Bar(FB)及中學生頭條(Line)



國中一下個學習階段的類型



高中

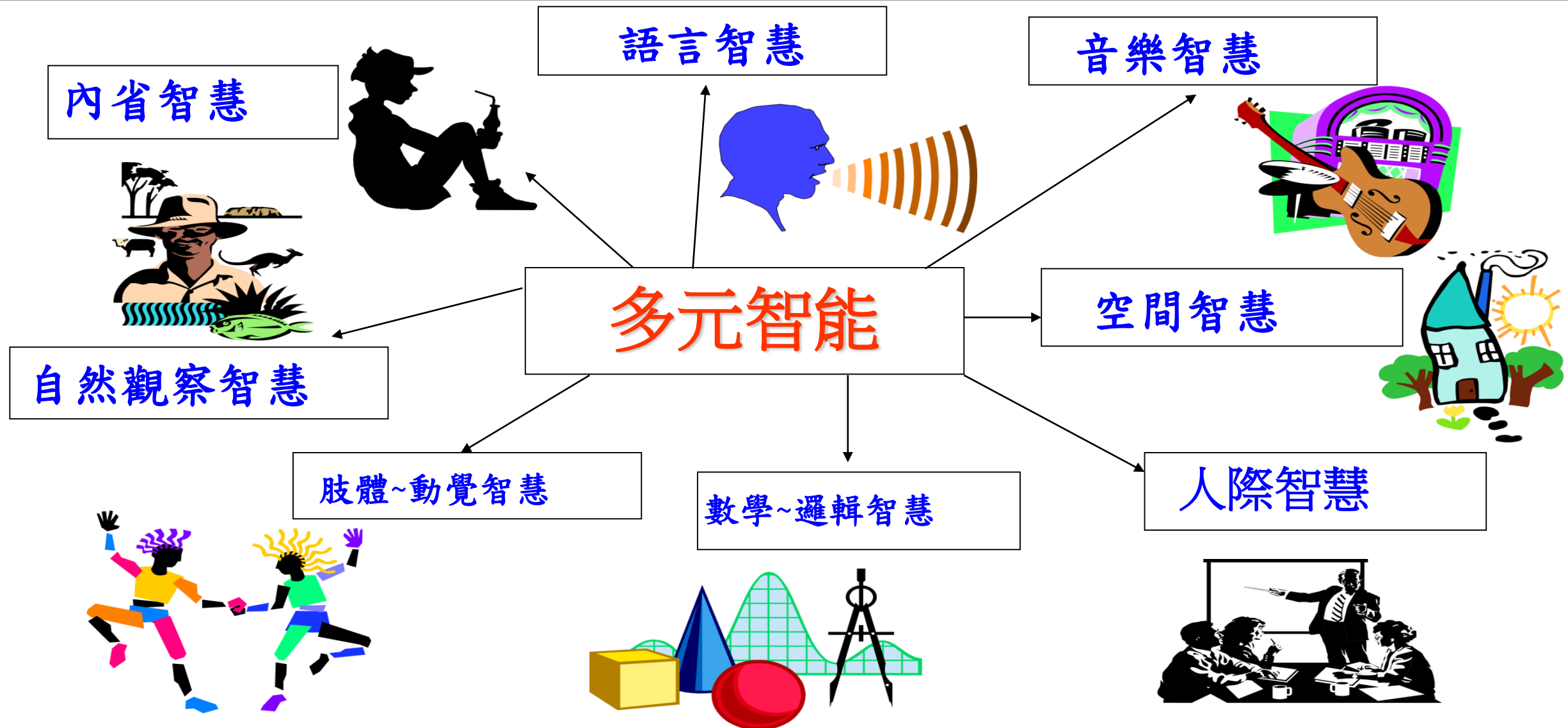
普通型高中 vs. 技術型高中(高職)
普通大學或科技大學

五專

插大(大二或大三)
二技(二年制科技大學)

適性選擇的重要性

美國哈佛大學心理學家嘉納（Howard Gardner）多元智能理論



❖ 幫助孩子適性發展—家長需要知道的事

孩子的性向、興趣與能力如何發掘？

性向、興趣、能力與生涯抉擇的關係？

我們可以提供孩子哪些學習資源？

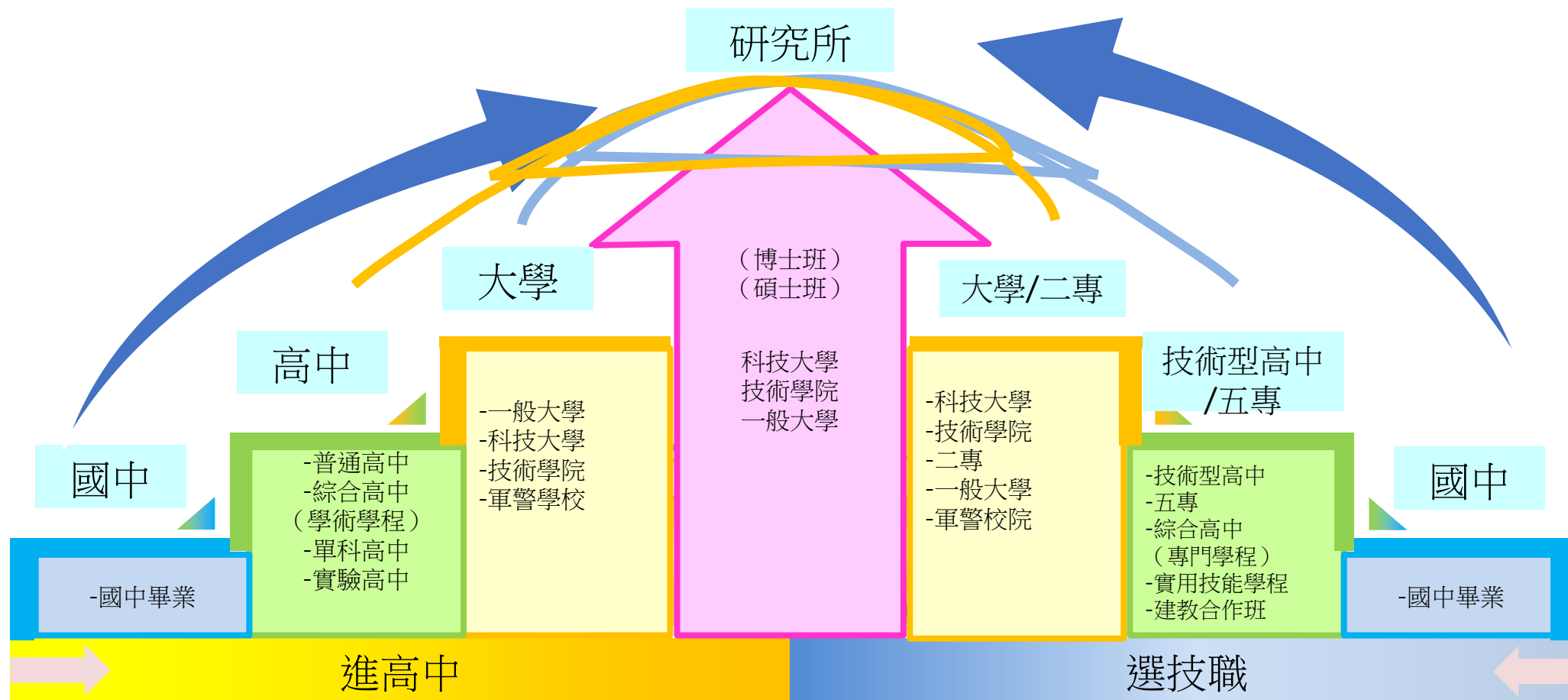
我們能提供哪些多元的試探機會？

孩子國中畢業以後可以有哪些選擇？

我瞭解社會變動的趨勢？

升學進路

協助國中畢業生認識升學進路



高中的類型與升學管道

學術學程

特殊選才

學測—

繁星推薦

申請入學

分科測驗—

考試分發

著重特色發展

新港藝術高中

花蓮體育實中

普通高中

單科
型高中

綜合
高中

技術型
高中

高一試探

高二分化

高三專精

學測—普通大學

統測—科技大學

基礎專業技術

人才培育

繁星計畫、

技優保送、甄審

統測—

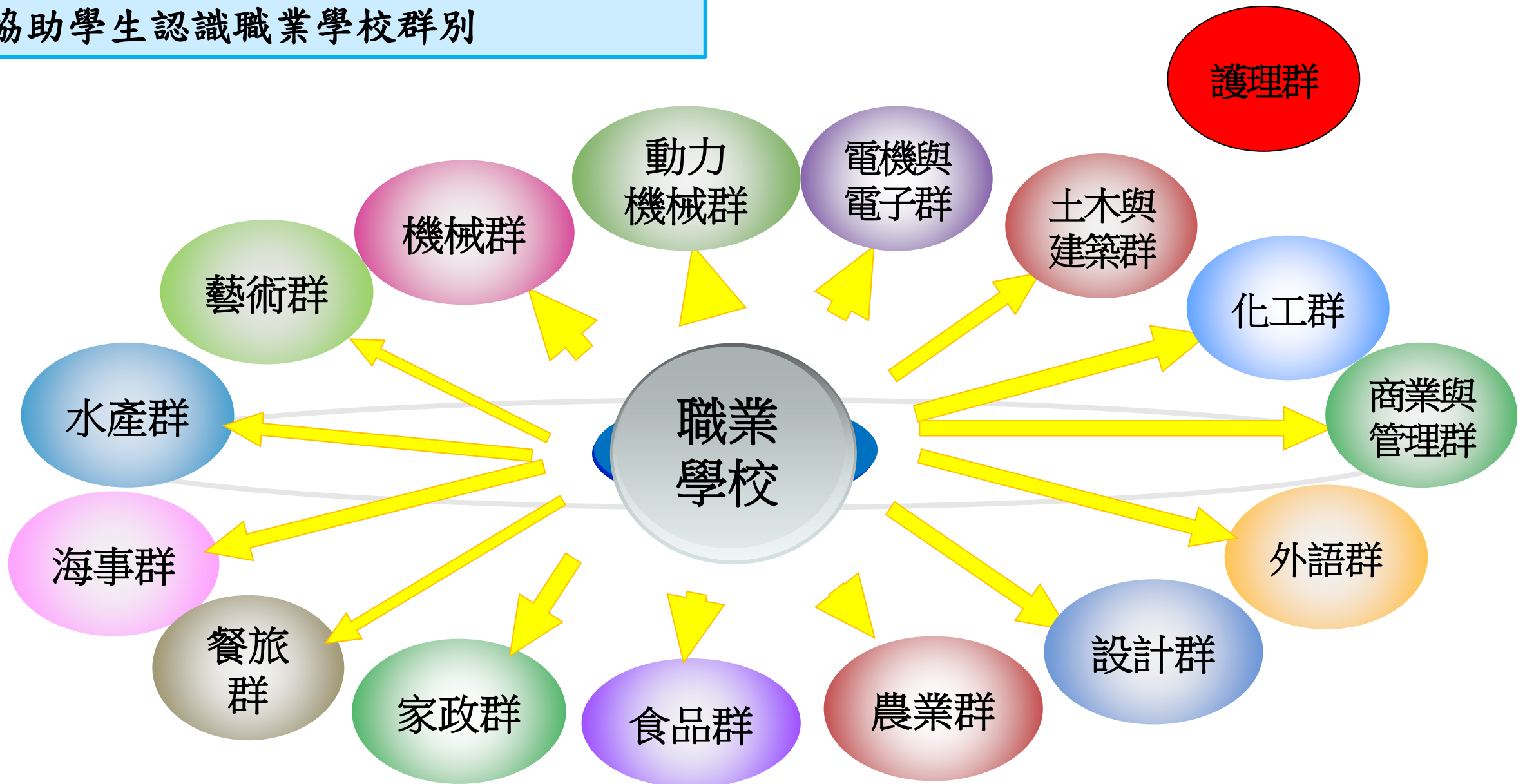
甄選入學

登記分發



技術型高中職群別

協助學生認識職業學校群別



參與優勢 - 升學管道加分

01 基北區實用技能學程
優先錄取

02 技藝技能優良學生甄審入學
報名資格

03 專業群科特色招生
加分、術科測驗優勢

04 五專優先免試、五專聯合免試
加分



實用技能學程

學生依其志願序分發，分發對象優先順序及分發比序之順序規定如下：

(一)分發對象的優先順序

- 1、曾選習國中技藝教育應屆畢(結)業生。
- 2、曾選習國中技藝教育非應屆畢(結)業生。
- 3、未曾選習國中技藝教育應屆畢(結)業生。
- 4、未曾選習國中技藝教育非應屆畢(結)業生。

編號	學校名稱	職群與科別	志願代碼	修業年段	班級數	上課方式		招生名額	外加名額		備註
						上課時段	每週節數		原住民學生	身心障礙生	
6	新北市立三重高級商工職業學校 校址：新北市三重區中正北路 163 號 電話：(02)2971-5606 分機 603、604 傳真：(02)8983-7363 網址： https://www.scvs.ntpc.edu.tw/	商業群 商用資訊科	F1	3	1	夜間	25	33 (2)	1	1	男女兼收
7	新北市立新北高級工業職業學校 校址：新北市土城區學府路一段 241 號 電話：(02)2261-2483 分機 46、48 傳真：(02)2270-0438 網址： https://www.ntvs.ntpc.edu.tw/	動力機械群 汽車修護科	G1	3	1	夜間	25	33 (2)	1	1	男女兼收
		機械群 模具技術科	G2	3	1	夜間	25	33 (2)	1	1	
		小 計		2		70	2	2			
8	新北市立瑞芳高級工業職業學校 校址：新北市瑞芳區瑞芳街 60 號 電話：(02)2497-2516 分機 504 傳真：(02)2497-2727 網址： https://web.jfvs.ntpc.edu.tw/	土木與建築 群 電腦繪圖科	H1	3	1	夜間	25	33 (2)	1	1	男女兼收
9	新北市立淡水高級商工職業學校 校址：新北市淡水區商工路 307 號 電話：(02)2620-3930 分機 238 傳真：(02)2622-0410 網址： https://www.tsvs.ntpc.edu.tw/	餐旅群 餐飲技術科	I1	3	1	夜間	25	33 (2)	1	1	男女兼收

技藝技能優良學生甄審入學

參、報名資格及條件

- 一、凡本區(臺北市、新北市、基隆市)國民中學學生於國中就讀期間符合下列各款情形之一者，得申請技優甄審免試入學，各款專業群科對照表(附表一，第 25~30 頁)。
- (一) 參加國際技能競賽各職類或國際科技展覽成績優異，分別獲勞動部勞動力發展署或國立臺灣科學教育館推薦並持有證明。
 - (二) 參加中央各級機關或直轄市政府教育局、勞工局以上機關主、協辦之全國性技藝技能競賽，獲優勝或佳作以上名次。
 - (三) 參加全國中小學科學展覽會、臺灣國際科學展覽會績優且獲國立臺灣科學教育館推薦。
 - (四) 參加各縣(市)政府主辦，並報經教育部備查之技藝技能競賽及科學展覽(不包括成果展)，獲優勝名次。
 - (五) 領有丙級以上技術士證或相當於丙級以上之單一級技術士證。
 - (六) 國中畢(結)業生技藝教育課程成績優良。(PR70以上)
 - (七) 其他參加國際性特殊技藝技能競賽，獲相關競賽優勝名次。

專業群科特色招生

二、計分方式

(一) 書面審查：包含「一般條件」及「特別條件」兩項。(總分100分，占總成績30%)

1. 一般條件(60分)

(1) 相關群科技藝技能競賽(25分)：採計與報考群科相關之技藝技能競賽成績。有關「相關群科」之定義，請參照「新北市112學年度高級中等學校特色招生專業群科甄選入學相關專業群科對照表」(附件1)之規定。採計與報考群科相關之技藝技能競賽成績，積分對照表請參見下表一、二。

表一、相關群科技藝競賽積分對照表

競賽等級	第1名 特優	第2名 特優	第3名 特優	第4名 優等	第5名 優等	第6名 優等	佳作
縣市、直轄市	25	23	21	19	17	15	13

表二、相關群科技能競賽(青少年組)積分對照表

競賽等級	第1名	第2名	第3名	第4名	第5名	佳作
全國賽	25	23	21	19	17	15
分區賽	23	21	19	17	15	13

註：表一、表二中同一類科競賽項目，國中在學階段成績皆可採計1次，可累計。

(2) 國中技藝班(20分)：參加九年級上學期技藝教育課程，持有主管機關核定文號之國民中學技藝教育修習職群證明者且成績及格者。

(3) 技藝社團及職探相關營隊(10分)：採計國中在學期間曾參加各直轄市、縣(市)政府教育局(處)辦理之各校技藝教育社團、職業試探育樂營(含未來新興科技產業職業試探課程)持有證明者，每項核給5分，本項最高10分。

(4) 生涯發展規劃書(5分)：採計國中學生生涯輔導紀錄手冊中「生涯發展規劃書」，以師長綜合意見為給分依據，只採計家長、導師及輔導老師三者均同意學生選讀「技術型高級中等學校」(高職，含實用技能學程、建教合作班)或「五專」等學校時核給5分，其餘不給分。

新北市立鶯歌高級工商職業學校 -----
新北市立泰山高級中等學校 -----
新北市立淡水高級商工職業學校 -----
新北市立樟樹國際實創高級中等學校 -----
新北市立三重高級商工職業學校 -----
新北市立瑞芳高級工業職業學校 -----
新北市立新北高級工業職業學校 -----
新北市私立智光高級商工職業學校 -----
新北市私立復興高級商工職業學校 -----
新北市私立南強高級工商職業學校 -----
新北市私立能仁高級家事商業職業學校 -----
新北市私立莊敬高級工業家事職業學校 -----
新北市私立樹人高級家事商業職業學校 -----

五專優先、聯合免試

五專優先免試入學超額比序項目積分採計說明表

積分採計項目	積分上限	積分採計項目計分說明
技藝優良	3	修讀技藝教育課程平均總成績90分以上得3分、80分以上未滿90分者得2.5分、70分以上未滿80分者得1.5分、60分以上未滿70分者得1分

五專聯合免試入學超額比序項目積分對照表

比序項目	層級與積分					積分上限
	層級				單項積分	
	第1級	第2級	第3級	第4級		
2.技藝優良	技藝教育課程平均總成績達90分以上者得3分	技藝教育課程平均總成績達80分以上，未滿90分者得2分	技藝教育課程平均總成績達60分以上，未滿80分者得1分		3	3

技藝專班 VS. 抽離式合作班~01

技藝專班	抽離式合作班
獨立成1班、新導師	仍在原班
週二、週四 整天 到技術型高中上實作課程	週三下午 半天 到技術型高中上實作課程
一學年共可試探 4個職群	一學年共可試探 2個職群
遇定期評量、模擬考均暫停到技術型高中上課	

技藝專班 VS. 抽離式合作班~02°

技藝專班	抽離式合作班
2/14 (二) 19 : 00家長場說明會 +3分	
3/1(三)收件截止 【本週開始寫推薦函】	3/10(五)收件截止 【3/1(三)再開始寫推薦函】
3/10(五)面試甄選	—
3/20(一)公告錄取名單	3/24(五) 公告錄取名單 & 組別

技藝專班 合作學校與職群

第 1 學期

南強工商—藝術職群

莊敬工家—家政職群

第 2 學期

南強工商—餐旅職群

莊敬工家—設計職群

不論是否喜歡，均需試探上述四個職群

合作職群的學習內容

群別	餐旅職群	設計職群	家政職群	藝術職群
主題	旅館實務 中西餐製作 餐服技術 飲料調製 旅遊技能	基礎描繪 設計基礎 色彩原理數位攝影 電腦繪圖	烹飪 美容美髮 服飾 幼保 時尚模特兒 家庭生活管理	電影電視類展演 音樂類展演 表演藝術類展演 視覺藝術類展演 舞蹈類展演

抽離式合作班 1組或1組以上？

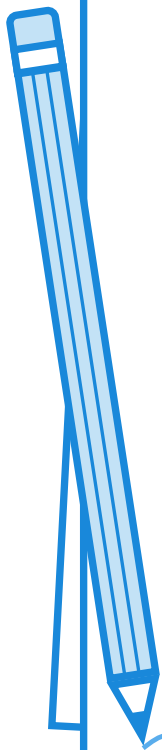
技藝教育課程抽離式合作班成班規定

需至少達15人

鼓勵未獲錄取技藝專班的同學

可改申請抽離式合作班

同學尚有多元試探職群的機會



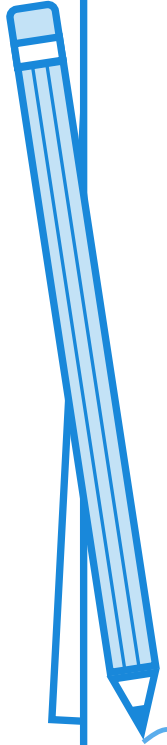
抽離式合作班 合作學校與職群

組別	A組	B組
第 1 學期	穀保家商-家政職群	智光商工-設計職群
第 2 學期	樹人家商-藝術職群	莊敬工家-餐旅職群

- 1.依申請人數決定是否開班或成立1組以上組別。
- 2.依申請表志願序優先排序；同組再以總分高低依序錄取。

報名表格填寫說明

(請家長協助留意部分)



【志願單】

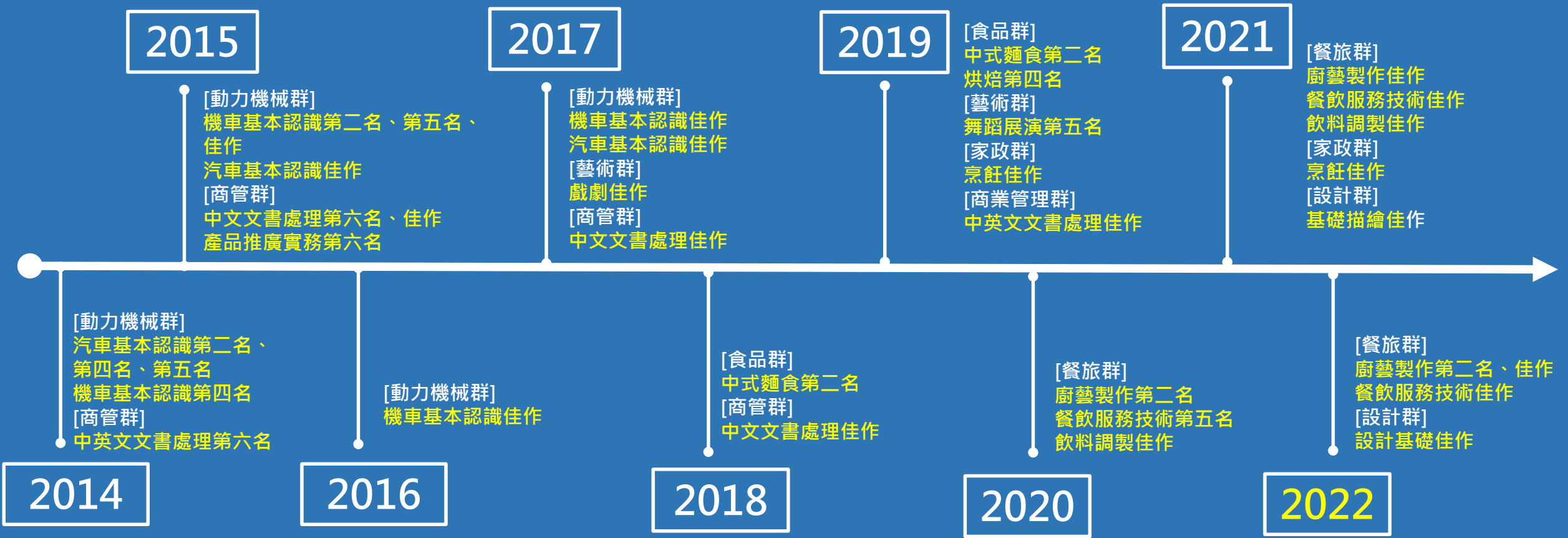
※ 此志願單「不可塗改」，請想清楚後，再進行勾選與填寫。

勾選欄	班別		上課日期	第一學期	第二學期
<input type="checkbox"/>	技藝專班		週二整天	南強—藝術	南強—餐旅
			週四整天	莊敬—家政	莊敬—設計
<input checked="" type="checkbox"/> 志願：2	抽離式	A 組	週三下午	穀保—家政	樹人—藝術
<input checked="" type="checkbox"/> 志願：1	技藝 合作班	B 組		智光—設計	莊敬—餐旅

※ 抽離式技藝合作班部分將依照（1）志願序位與（2）總分高低排序，若某組別報名人數不足無法成班，我的決定是：

- ☐ 改分發另一組別。
- ☐ 直接放棄不參加。
- ☐ 其他想法，請說明：_____

歷年技藝競賽績效



Q & A 時間

Q & A問答集

Q

參加專班或抽離式合作班需要繳額外的費用嗎？

不用，所有交通費、講師費、材料費、行政業務費等都是教育部補助的！目的是讓有技職傾向的小孩，在進入技術型高中(高職)前可以先做試探，才知道自己喜不喜歡、適不適合，而非不知道要念什麼職群就隨便選一個再說。

A

Q

技藝專班和抽離式合作班的差別是什麼？

A

技藝專班	抽離式合作班
獨立成一班、新導師	仍在原班
週二、週四整天到技術型高中上實作課程	週三下午到技術型高中上實作課程
一學年共試探 4 個職群	一學年共試探 2 個職群

Q & A 問答集

學生怎麼去合作技術型高中上課？

Q

A

不管是專班或抽離式合作班，都是在本校集合完畢後，由積穗的帶隊老師帶領學生一起搭乘遊覽車前往，技術型高中端會幫每位同學每次上課辦理保險，回程也是老師帶著搭乘遊覽車回本校。專班每週二、四早上 7:40 出發，16:00 回到積穗；合作班每週三中午 12:30 出發，約 16:00 回到積穗。

Q

去上什麼課以後就要念那個技術型高中的那個職科嗎？

當然不是，這只是職群試探課程，與去哪個技術型高中群科上課無關，未來貴子弟就讀哪個學校或群科還是依家長和同學的選擇為主。

但是技術型高中在課堂上的招生宣導在所難免，帶隊老師會提醒學生不要因為太喜歡課程或老師就盲目的答應，也請家長一起把關和提醒小孩再仔細想想。

A

Q & A問答集

Q 去技術型高中上課會不會跟高職生起衝突？

A

積穗合作的學校都是辦理國中技藝教育具有經驗的學校，老師的班級管控、時間的分流運用都沒有問題，並挑選技優的技術型高中學生擔任助教，本校的孩子在技術型高中表現得很棒，不需擔心這個問題。

Q

沒上到的課怎麼辦？成績怎麼算？

A

抽離式

合作班：週三下午共 3 節(含班會及校定課程)原班課程沒上到，要自行自學進度，定期評量成績會依科目每週節數而不同，每週 2 節以上科目，「定期、平時成績」均依照比例計算，例如原班國文共 5 節，但週三下午有一節國文沒上到、去技術型高中上課了，平時分數就會是：

$$\boxed{(\text{國文老師打的平時分數} \times 4 + \text{高職老師打的分數} \times 1) \div 5}$$

每週 1 節科目，若有舉辦定期評量考試，「定期成績」以定期評量考試成績計算、「平時成績」以技術型高中成績計算；若無舉辦定期評量考試，「定期、平時成績」均以高職成績計算，詳情請參照附件一「技藝合作班定期評量成績計算辦法」。

專 班：因為是獨立成班，整班的學科節數會做調整，和普通班不同，例如國文少 1 節、理化少 1 節等，學習的內容會較基本淺顯，適合願意動手實作、肯花時間在作品上的小孩。

【抽離式合作班成績計算方式】

第五節	國文
第六節	校訂課程 班級首映會
第七節	校訂課程

與原班課程按比例計算每次的平時成績&定期評量成績

- 舉例說明：(平時)

技術型高中教師給90分

原班國文教師給80分

平時成績調整後為

$$90 \times 1/5 + 80 \times 4/5 = 82$$

- 舉例說明：(定期評量)

技術型高中教師給90分

定期評量考60分

定期評量成績調整後為

$$90 \times 1/5 + 60 \times 4/5 = 66$$

Q & A問答集

Q 不愛唸書就去專班嗎？會被退回原班嗎？

A

本校專班錄取以**學習態度良好、高度技職傾向**的小孩，不愛唸書不表示你很差，但如果經常遲到、曠課、上課睡覺、隨意請假，表示你是不負責任的小孩；若在高職實作興趣缺缺，表示你可能不適合技藝班；或因個人不當行為造成專班名譽受損，表示你無法為團體著想、和你的戰友一起爭取榮譽。

我們對專班小孩的**品行和常規會更要求**，因為將來這些小孩都可能提早接觸職場，沒有端正的品行、負責任的態度，如何成為一個老闆愛用的好員工或成為一個受人尊敬的好老闆呢？

在專班適應不良的小孩，學校會召開遴輔會討論去留，必要時會請家長出席一起瞭解、討論孩子是否適合繼續就讀技藝專班。

Q 上技藝班對未來升學有什麼幫助呢？

不管是技藝專班或技藝抽離式合作班，均有參加技藝競賽的機會，獲獎者在**特色招生專業群科、技優甄審**中有加分。

在技術型高中表現的成績達到一定門檻者，可在技優甄審、五專優免、五專聯免、實用技能等升學管道中加分。

所以，**就讀技藝專班或抽離式合作班**在技職的升學管道上佔有許多優勢。

A

謝謝與會家長們的耐心聆聽

~~敬請惠予指導~~

The end